

Instrukcja Obsługi

Niszczarka do dokumentów **paperCUT-N4210**

Spis treści

Specyfikacja.....	3
Zestaw zawiera:.....	4
Cechy:.....	4
Opis urządzenia.....	5
Ostrzeżenia	6
Instalacja.....	7
Instrukcja bezpieczeństwa	8
Używanie worków na śmieci w niszczarce.....	10
Instrukcja obsługi.....	14
Przegrzanie.....	14
Przeciążenie.....	15
Pełny pojemnik.....	15
Otwarte drzwi	15
Rozwiązywanie problemów	16

Specyfikacja

- **Gwarancja:** 1 rok
- **Poziom bezpieczeństwa (DIN):** P-4
- **Rodzaj cięcia:** ścinki
- **Rozmiar przetworzonego materiału:** 2 x 10 mm
- **Rodzaj utylizowanych nośników:** papier, karty plastikowe, płyty CD
- **Ilość niszczonej kartek jednocześnie:** 10 arkuszy
- **Prędkość rozdrabniania:** 1.5 m/ min
- **Rozdrabniacz:** zintegrowany z obudową
- **Cykl pracy:** 20 minut pracy/ 60 minut przerwy
- **Pojemność kosza:** 42,5 litra
- **Głośność pracy:** 55 db
- **Czujnik wyciągniętego pojemnika:** tak
- **Wskaźnik przegrzania:** tak
- **Automatyczne włączanie:** tak
- **Kółka:** 4 sztuki

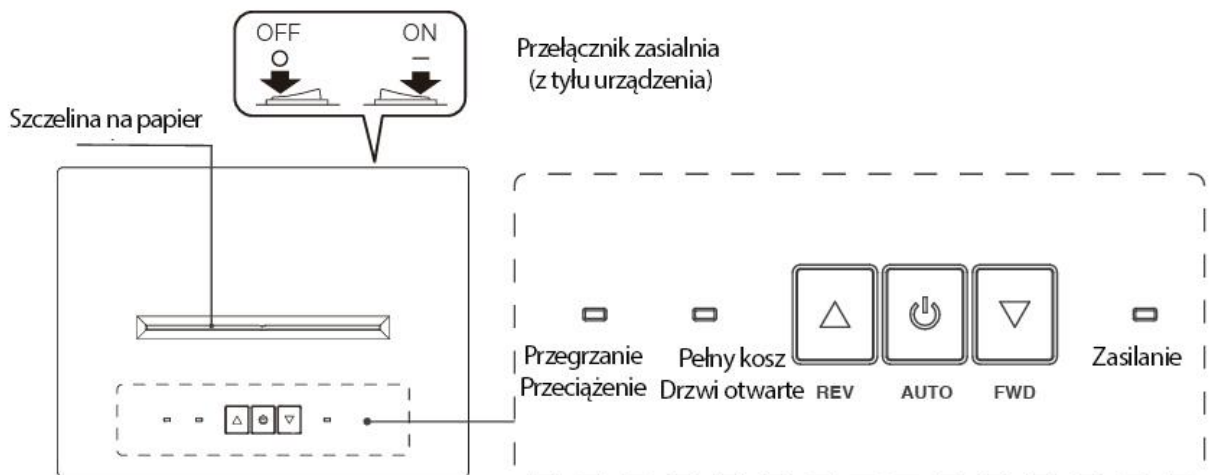
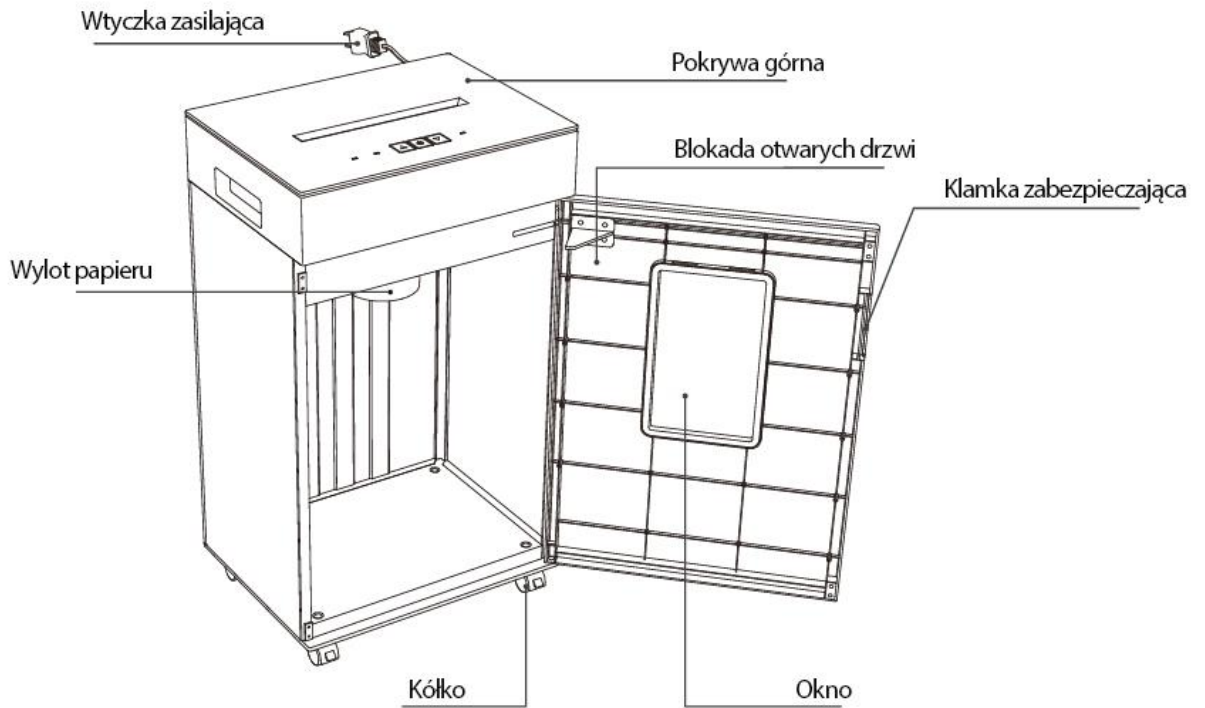
Zestaw zawiera:

- Niszczarka do dokumentów paperCUT-N4210
- Przewód zasilający
- Instrukcja obsługi

Cechy:

- Bezpieczeństwo utylizacji określone normą DIN na poziomie P-4
- Możliwość jednoczesnej utylizacji 10 arkuszy papieru
- Pojemny kosz wynoszący 42.5 litra
- Cicha i komfortowa praca
- Możliwość utylizacji papieru, kart plastikowych oraz płyt CD/DVD

Opis urządzenia



Ostrzeżenia



UWAGA: URZĄDZENIE NALEŻY TRZYMAĆ Z DALA OD DZIECI I ZWIERZĄT! Niszczarkę należy umieścić w miejscu niedostępnym dla dzieci.



NIE NALEŻY UMIESZCZAĆ PALCÓW ZBYT BLISKO SZCZELINY PODAWANIA, PONIEWAŻ MOŻE TO SPOWODOWAĆ POWAŻNE OBRAŻENIA. Istnieje niebezpieczeństwo wciągnięcia palców do podajnika.



NALEŻY UNIKAĆ UMIESZCZANIA LUŻNEJ ODZIEŻY LUB BIŻUTERII W POBLIŻU SZCZELINY PODAWANIA.



UWAŻAĆ NA WŁOSY W POBLIŻU SZCZELINY PODAWANIA. Istnieje ryzyko wciągnięcia przez podajnik.



NIGDY nie należy rozpylać żadnych produktów w aerozolu w niszczarce lub w jej pobliżu.

NIGDY nie należy wyrzucać łatwopalnych chemikaliów (np. lakieru do paznokci, acetonu, benzyny) do kosza niszczarki.

NIGDY nie używać żadnych ropopochodnych lub łatwopalnych olejów lub smarów w urządzeniu lub w jego pobliżu, ponieważ

niektóre oleje mogą się zapalić, powodując poważne obrażenia. Dopuszczalne są smary i oleje przeznaczone do niszczarek.



NIGDY nie należy umieszczać niszczarki w pobliżu wody lub źródeł ciepła. Należy unikać bezpośredniego kontaktu z wodą.

Należy przestać korzystać z urządzenia, jeżeli:

1. Ostrza niszczarki zacięły się papierem.
2. Silnik niszczarki wydaje głośne i/lub nieregularne dźwięki podczas pracy.
3. Ostrza niszczarki lub prowadnice papieru są wygięte lub uszkodzone w jakikolwiek sposób.

Dalsza eksploatacja niszczarki w przypadku wystąpienia któregokolwiek z powyższych stanów może być potencjalnie niebezpieczna.

Instalacja

- Produkt może być zasilany wyłącznie ze źródła zasilania wskazanego na oznaczeniu.
- Jeśli nie masz pewności co do rodzaju dostępnego zasilania, skonsultuj się z elektrykiem.
- Należy upewnić się, że gniazdko elektryczne jest łatwo dostępne.
- Niszczarka może być używana wyłącznie w pozycji pionowej.

- Aby zapewnić odpowiednią wentylację niszczarki, należy umieścić ją w odległości co najmniej 5 cm od ściany lub mebli.

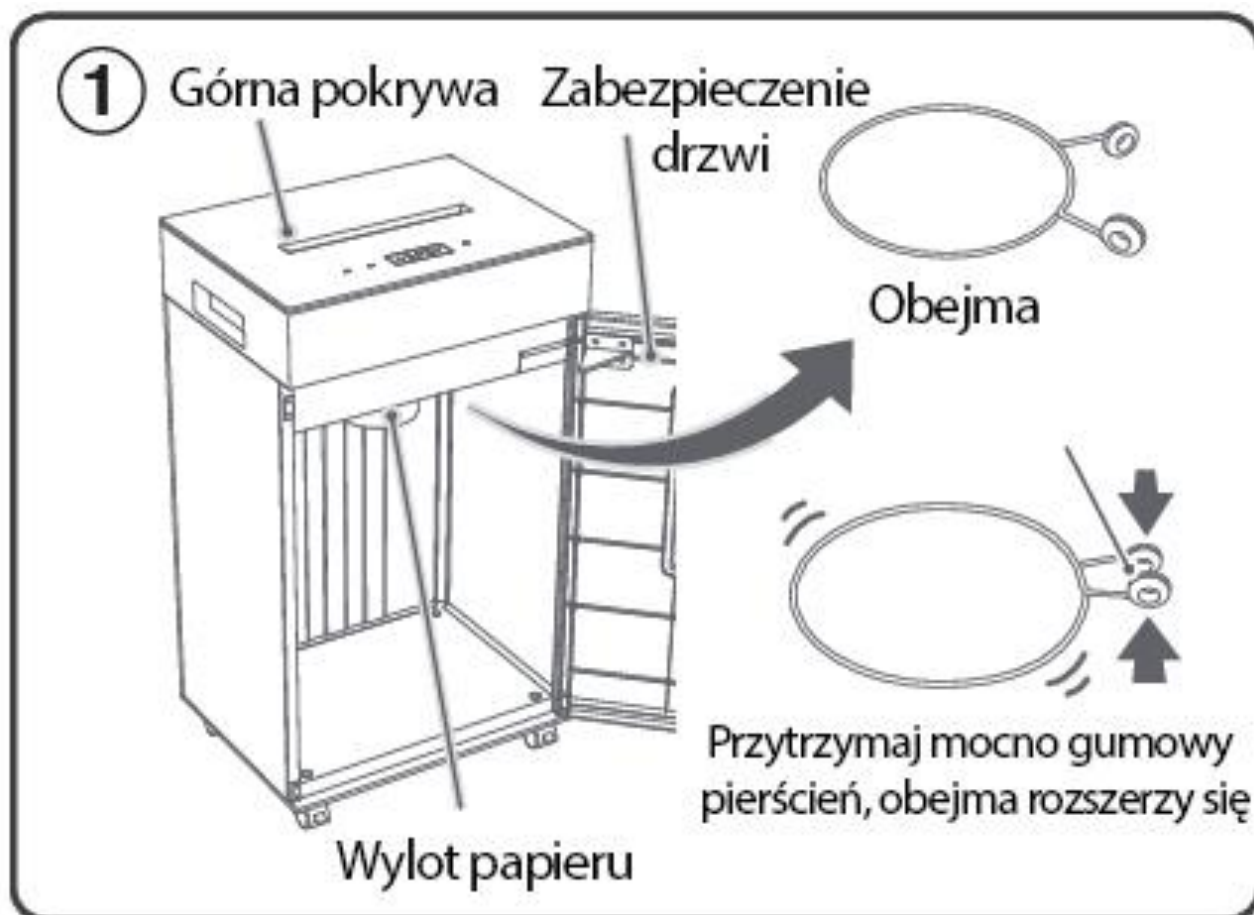
Instrukcja bezpieczeństwa

1. Przed użyciem należy przeczytać instrukcję i postępować zgodnie z zawartymi w niej zasadami. Zachowaj instrukcję do późniejszego wykorzystania.
2. Zawsze wyłączaj urządzenie i odłączaj je od zasilania przed przenoszeniem, serwisowaniem, czyszczeniem lub innymi czynnościami niż normalna praca. Obudowę niszczarki należy czyścić wilgotną szmatką, używając łagodnego roztworu wody i mydła.
3. Nie używaj środków ściernych ani środków czyszczących na bazie ropy naftowej do konserwacji niszczarki.
4. Produkt należy umieścić jak najbliżej źródła zasilania, aby umożliwić jego szybkie i łatwe podłączenie i odłączenie.
5. Przed wyjęciem pojemnika na śinki należy wyłączyć zasilanie. Zaleca się odłączenie przewodu zasilającego przed otwarciem kosza niszczarki.
6. Produktu nie należy umieszczać w pobliżu grzejnika lub innego źródła ciepła.
7. Na przewodzie zasilającym nie powinien znajdować się żaden przedmiot. Nie należy umieszczać niszczarki w miejscu, gdzie istnieje możliwość nadepnęcia przewodu zasilającego.
8. Jeśli do podłączenia niszczarki używany jest przedłużacz, należy upewnić się, że całkowite natężenie prądu (ampery) produktów podłączonych do przedłużacza nie przekracza wartości znamionowej amperażu przedłużacza.

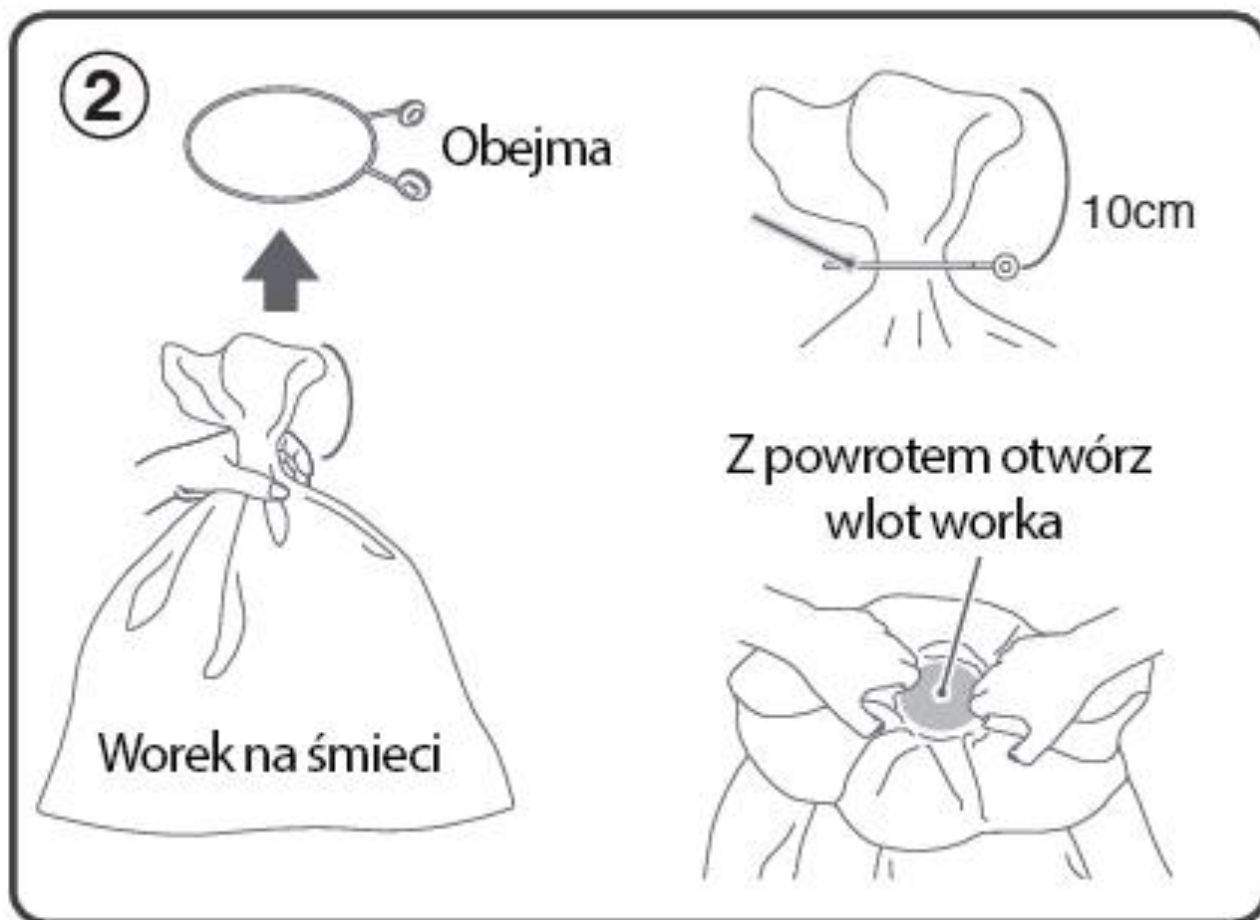
9. Nie należy podejmować prób samodzielnego serwisowania tego produktu, ponieważ otwieranie lub zdejmowanie pokryw może narazić użytkownika na ryzyko odniesienia obrażeń. Spowoduje to również unieważnienie gwarancji na urządzenie.
10. Produkt należy odłączyć od zasilania i skontaktować się z pomocą techniczną, gdy:
- Przewód zasilający lub wtyczka są uszkodzone w jakikolwiek sposób.
 - Na produkt została wylana ciecz.
 - Produkt został wystawiony na działanie deszczu.
 - Produkt nie działa prawidłowo, nawet w przypadku przestrzegania instrukcji obsługi.
 - Produkt został upuszczony lub jego obudowa uległa uszkodzeniu.
11. Niszczarka powinna być obsługiwana wyłącznie przez operatora.
12. Regularnie opróżniaj pojemnik na ścinki, aby uchronić urządzenie przed przeciążeniem.
13. Urządzenie może niszczyć zwykły papier i karty kredytowe. Należy jednak niszczyć tylko jeden rodzaj tych przedmiotów na raz, aby uniknąć przeciążenia.

Używanie worków na śmieci w niszczarce

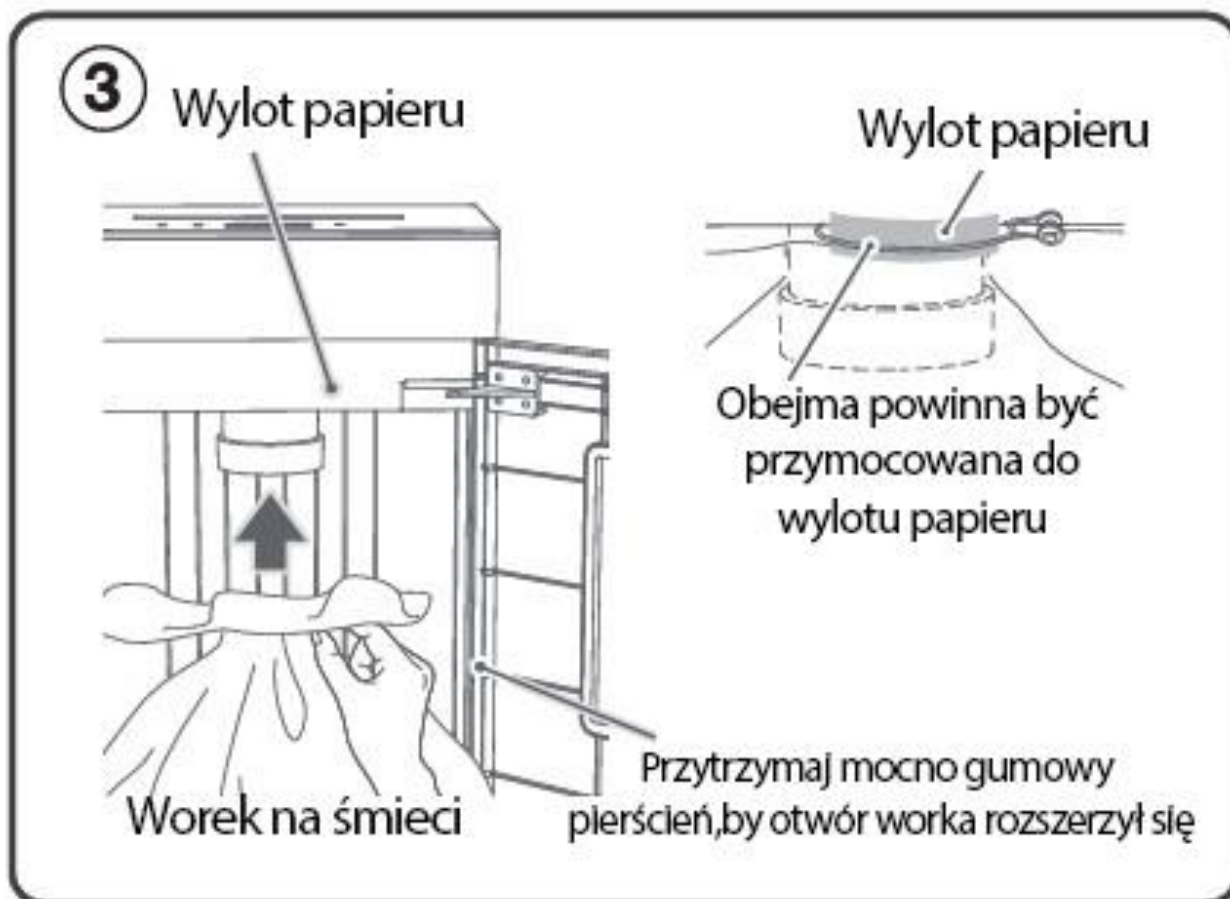
Należy używać 45-litrowych worków na śmieci (przezroczyste o zalecanej grubości).



Pod górną pokrywą, w lewym dolnym rogu znajduje się uchwyt. Za jego pomocą otwórz drzwi bezpieczeństwa w prawo, a wylot papieru zostanie zamknięty. Następnie wyjmij obejmę znajdującą się na otworze do papieru.



Napełnij worek powietrzem i przytrzymaj ręką u góry. Następnie nałóż na worek obejmę u góry i ponownie otwórz wlot worka, w taki sposób aby obejmę, znalazła się na wysokości 10 cm.



Przytrzymaj mocno gumowy pierścień, zakrywając workiem na śmieci wylot papieru. Obejma powinna być zamocowana na górze wylotu papieru.

4 W worku powinno
znajdować się powietrze



Błędne ułożenie worka



Worek na śmieci nie
dotyka dna niszczarki

Worek na śmieci powinien zawierać powietrze i dotykać dna niszczarki.

Ważne!

- Nie używaj niszczarki bez worka na śmieci.
- Po zakończeniu utylizacji danych nie należy zamykać drzwi bez znajdującego się wewnątrz worka. Spowoduje to otwarcie wylotu papieru i wysypanie się skrawków zniszczonych dokumentów.
- Nie należy zamykać drzwi na siłę, ponieważ pod podmuch powietrza spowodowany zbyt mocnym i gwałtownym zamknięciem drzwiczek, może przyczynić się do wypadnięcia z wylotu papieru, pozostałości po utylizacji nośników.

Instrukcja obsługi

1. Umieść urządzenie na równym podłożu i podłącz przewód zasilający do gniazdka elektrycznego.
2. Upewnij się, że worek na śmieci jest prawidłowo zamocowany, a drzwiczki zabezpieczające są zamknięte (Patrz „Używanie worków na śmieci w niszczarce”).
3. Włącz przełącznik zasilania znajdujący się z tyłu urządzenia.
4. Naciśnij przycisk „AUTO”, urządzenie będzie gotowe do pracy, gdy wskaźnik „POWER” zaświeci się na niebiesko.
5. Sprawdź, czy na papierze przeznaczonym do utylizacji nie znajdują się metalowe przedmioty, takie jak spinacz, segregator itp. Nie utylizuj spinaczy, ponieważ może to spowodować uszkodzenie ostrzy.
6. Umieść papier na środku szczeliny na nośniki, nie więcej niż 10 arkuszy na raz. Niszcarka rozpocznie utylizację automatycznie.

Przegrzanie

Niszcarka jest wyposażona w czujnik temperatury, który chroni silnik przed uszkodzeniami termicznymi. Jeśli czujnik wykryje, że silnik jest zbyt gorący, automatycznie wyłączy urządzenie, a wskaźnik LED przegrzania zaświeci się na czerwono. Jest to normalne zjawisko.

Jeśli tak się stanie, niszcarka będzie potrzebować około 60 minut na ostygnięcie. Gdy wskaźnik LED przestanie świecić, można kontynuować normalne użytkowanie.

Przeciążenie

Jeśli do szczeliny na papier włożono zbyt dużo arkuszy, urządzenie automatycznie zatrzyma rozdrabnianie, a czerwony wskaźnik LED przeciążenia będzie migać. W takim przypadku należy nacisnąć przycisk „REV”, aby usunąć zacięty papier. Wyjmij papier, ponownie przelicz strony i kontynuuj utylizowanie, nie przekraczając maksymalnej ilości niszczonej kartek jednocześnie.

Pełny pojemnik

Wskaźnik LED w kolorze czerwonym zaświeci się, gdy worek na ścinki będzie pełny. Urządzenie natychmiast przestanie rozdrabniać. W takim przypadku, należy wymienić worek na nowy zgodnie z instrukcją "Używanie worka na śmieci w niszczarce".

Otwarte drzwi

Wskaźnik LED w kolorze czerwonym zacznie migać, gdy drzwi niszcarki nie zostaną prawidłowo zamknięte. Urządzenie zatrzyma rozdrabnianie. Należy ponownie otworzyć i zamknąć drzwiczki. Jeżeli po wykonaniu powyższej czynności dioda LED przestanie migać, można kontynuować utylizację.

Rozwiązywanie problemów

Jeśli masz problem z niszczarką, sprawdź poniższe problemy i rozwiązania. Jeśli nie możesz znaleźć rozwiązania, skontaktuj się z dostawcą.

WAŻNE!

Nie należy otwierać głowicy niszczarki w celu dokonania naprawy. Może to narazić użytkownika na porażenie prądem i wystąpienia obrażeń w kontakcie z ostrymi nożami tnącymi. Dodatkowo czynność ta, spowoduje unieważnienie gwarancji.

Problem:

Niszczarka nie włącza się.

Rozwiązanie:

- Upewnij się, że niszczarka jest podłączona do zasilania.
- Upewnij się, że przycisk AUTO jest włączony o czym informuje niebieski wskaźnik LED na górze obudowy.
- Upewnij się, że urządzenie nie uległo przegrzaniu. (Patrz sekcja „Przegrzanie”).
- Sprawdź czy nie świeci się czerwony wskaźnik LED informujący o pełnym pojemniku. Wówczas wymień worek na nowy.

Problem:

Papier zaciął się w szczelinie do papieru.

Rozwiązanie:

Jeśli we wlocie papieru zostanie wykryte zacięcie papieru, niszczarka przestanie działać. Naciśnij przycisk REV, aby usunąć zacięty papier.

Problem:

Niszczarka nagle zatrzymuje się podczas rozdrabniania.

Rozwiązanie:

- Upewnij się, że urządzenie nie uległo przegrzaniu. (Patrz sekcja „Przegrzanie”).
- Upewnij się, że worek na śmieci nie jest pełny. (Patrz sekcja „Pełny pojemnik”).
- Upewnij się, że drzwiczki są prawidłowo zamknięte. (Patrz część „Otwarte drzwi”).