

# Manuell

---

Anlagen zur Herstellung  
von Folienfüllern

**AirPack-100**

# Inhaltsverzeichnis

- Leistungsbeschreibung: ..... 3
- Inhalt des Sets: ..... 4
- Bemerkung: ..... 4
- Komponenten des Geräts: ..... 6
- Schalttafel: ..... 7
- Installation: ..... 8
- Empfohlene Parameter: ..... 9
- Lagerung von Folien: ..... 10
- Austausch von Elementen: ..... 10

## Leistungsbeschreibung:

- **Garantie:** 1 Jahr
- **Farbe:** Grau, Grün
- **Material:** Metall, Kunststoff
- **Maximale Geschwindigkeit:** bis zu 16 m/min
- **Einstellung der Siegelgeschwindigkeit:** ja, 0-100
- **Einstellung der Luftmenge:** ja, 0-100
- **Temperaturregelung:** Ja, 0-175
- **Siegeltemperaturbereich:** 0-175°C
- **Eingangsspannung:** 110-220V
- **Nennleistung:** 150W
- **Nennfrequenz:** 50 - 60 Hz
- **Gerätemaße:** 40 x 37 x 30 cm
- **Verpackungsmaße:** 46 x 33,5 x 36 cm
- **Gerätegewicht:** 9 kg
- **Gewicht mit Verpackung:** 10 kg

## Inhalt des Sets:

- AirPack-200 Rasierer,
- Folienrolle,
- austauschbare Teflonbänder,
- austauschbare Messer,
- Stromkabel
- austauschbares Futter,
- Inbusschlüssel,
- Manuell.

## Bemerkung:

Bitte lesen Sie alle Informationen in diesem Handbuch sorgfältig durch, bevor Sie es in Betrieb nehmen.

**Warnung:** Eine unsachgemäße Erdung kann zu einem Stromschlag führen

**Warnung:** Öffnen Sie NICHT den Deckel des Geräts. Das Entfernen der Abdeckung sollte von autorisierten Technikern und geschultem Servicepersonal durchgeführt werden.

**Achtung:** Achten Sie darauf, dass keine Folie in die Maschine gelangt! Wenn die Maschine zu arbeiten beginnt, z. B. beim Dehnen der Folie, beim Aufblasen der Folie oder beim Versiegeln, halten Sie Finger, Haare, Schmuck und Kleidung von der Siegelwalze fern.

**Achtung:** Vorsicht vor Verbrennungen, achten Sie auf die Oberfläche der Siegelwalze, die hohe Temperatur der Siegelfuge kann zu Verbrennungen führen!

Bitte beachten Sie folgende Punkte, bevor Sie mit der Arbeit beginnen:

- Nicht in einer feuchten Umgebung verwenden.
- Wenn das System nicht ordnungsgemäß geerdet ist, kann es zu einem Stromschlag kommen.
- Öffnen Sie nicht die Schutzabdeckung oder die Zugangsabdeckung. Dies darf nur der autorisierte Hersteller oder die Servicetechniker eines autorisierten Händlers tun.
- Halten Sie beim Bearbeiten oder Laden von Materialien Finger, Haare, Kleidung und Schmuck vom Antriebsrad fern, um ein Einziehen zu vermeiden.

Luftgefüllte Beutel werden nur als Verpackungsmaterial verwendet. Es ist verboten, sie als Schwimmvorrichtungen, Kissen, Kinderspielzeug usw. zu verwenden.

Das Gerät sollte nicht mit Material beladen werden, das mehr als 7 kg wiegt. Es ist verboten, beim Laden von Materialien stark zu drücken und zu magern zu sein.

Wenn die Maschine läuft, wird eine elektrostatische Ladung erzeugt, und das Material hat auch eine elektrostatische Ladung. Daher darf der Bediener keine Flip-Flops tragen oder barfuß arbeiten, da sonst der menschliche Körper zu einem Leiter für elektrostatische Aufladung wird, was zu einem unangenehmen Schockgefühl führen kann.

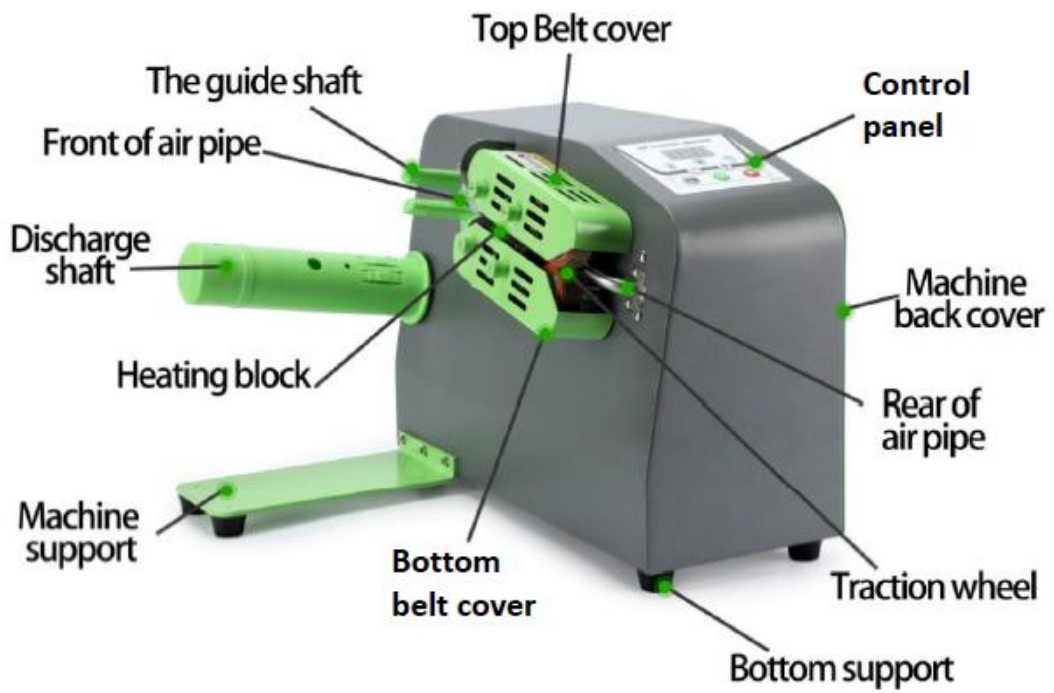
Wenn die Maschine längere Zeit verwendet wird und sich die Folie nicht reibungslos bewegt oder verklemmt, muss die Klinge ausgetauscht werden.

Wenn während des Langzeitgebrauchs der Maschine die Siegelkante instabil ist oder die Dichtung beschädigt ist, prüfen Sie, ob die Temperatur geeignet ist und ob das Band beschädigt ist. Wenn der Riemen beschädigt ist, muss er ausgetauscht werden.

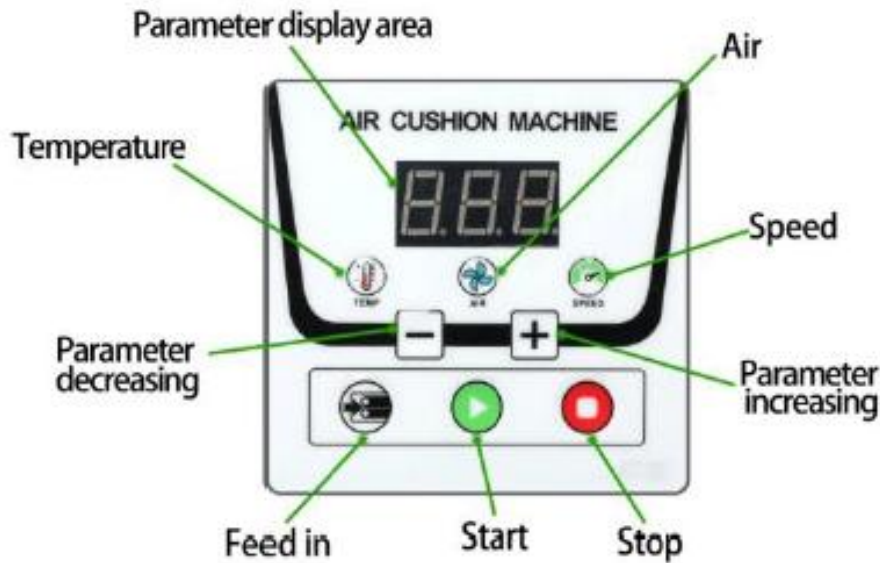
Starten Sie die Maschine nicht, wenn kein Material geladen ist.

Im Inneren der Maschine befindet sich ein Erdungskabel. Verwenden Sie ein einphasiges Netzkabel mit drei Drähten. Das Stromnetz des Nutzers muss über eine zuverlässige Erdungsvorrichtung verfügen, da sonst statische Elektrizität nicht abgeführt werden kann, was zu unangenehmen Stromschlägen führen kann.

Komponenten des Geräts:



Schalttafel:



## Installation:

**Montage der Auslasswelle:** Platzieren Sie die Mündungswelle in der Montageposition. Verwenden Sie zum Befestigen den größten Inbusschlüssel. Richten Sie das innere Loch in der Eisenstange an dem äußeren Loch im Kunststoffgehäuse aus und setzen Sie dann den Inbusschlüssel ein. Drehen Sie die Schraubstange im Uhrzeigersinn, bis sie fest angezogen ist.

**Montage der Maschinenhalterung:** Entfernen Sie den 2,5-mm-Inbusschlüssel. Lösen Sie die drei Schrauben, um die Halterung zu demontieren. Montieren Sie dann die Halterung an der richtigen Stelle und ziehen Sie die Schrauben fest.

**Anschließen und Inbetriebnahme der Maschine:** Stecken Sie das Netzkabel in die Steckdose und drehen Sie den Schalter in die Position "-", um die Maschine einzuschalten.

**Einlegen der Folie:** Legen Sie die Folienrolle auf die Auswurfwalze und stellen Sie sicher, dass sich die Lufteinlassöffnung an der



Seite der Maschine befindet. Führen Sie die Folie in die Luftleitung ein.

**Filmeinführung:** Ziehen Sie den Film mit der linken Hand nach vorne, während Sie mit der rechten Hand die "IN"-Taste drücken. Fahren Sie fort, bis die Folie mit der Kante der Maschine ausgerichtet ist oder leicht darüber hinausragt.

**Einstellen der Parameter:** Nachdem Sie die Parameter entsprechend für die verwendete Folienart angepasst haben, drücken Sie die Starttaste, um den Füllvorgang des Luftfüllers zu starten.

Empfohlene Parameter:

<b>Recommended parameters for air pillow roll</b>			
Film Thickness	Temperature	Speed	Air
15um	98	100	25
18um	99	100	25
20um	100	100	25
25um	103	100	25

<b>Recommended parameters for air bubble roll</b>			
Film Thickness	Temperature	Speed	Air
15um	98	100	100
18um	99	100	100
20um	100	100	100
25um	103	100	100

**Hinweis:** Oben sind nur grundlegende Parameterempfehlungen aufgeführt. Unterschiedliche Folientypen haben unterschiedliche Parameter, und auch die Umgebungstemperatur ist variabel. Es gibt keine festgelegten Standardparameter für Drehzahl, Luft

und Temperatur, die im täglichen Betrieb geregelt und aufgezeichnet werden müssen.

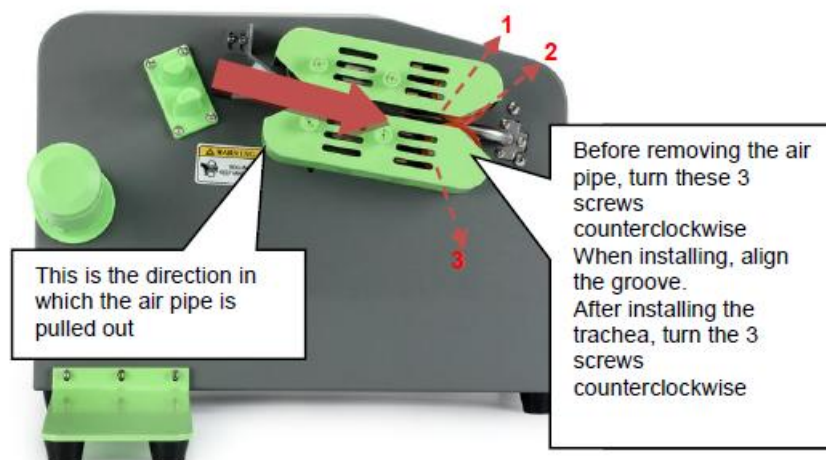
## Lagerung von Folien:

- Die empfohlene Lagertemperatur der Folie beträgt 0–43°C. Eine Lagerung außerhalb dieses Temperaturbereichs kann seine Eigenschaften beeinträchtigen.
- Die empfohlene Umgebungstemperatur während des Gebrauchs beträgt 16–43°C. Die Verwendung der Folie außerhalb dieses Temperaturbereichs kann sich negativ auf ihre Leistung auswirken.

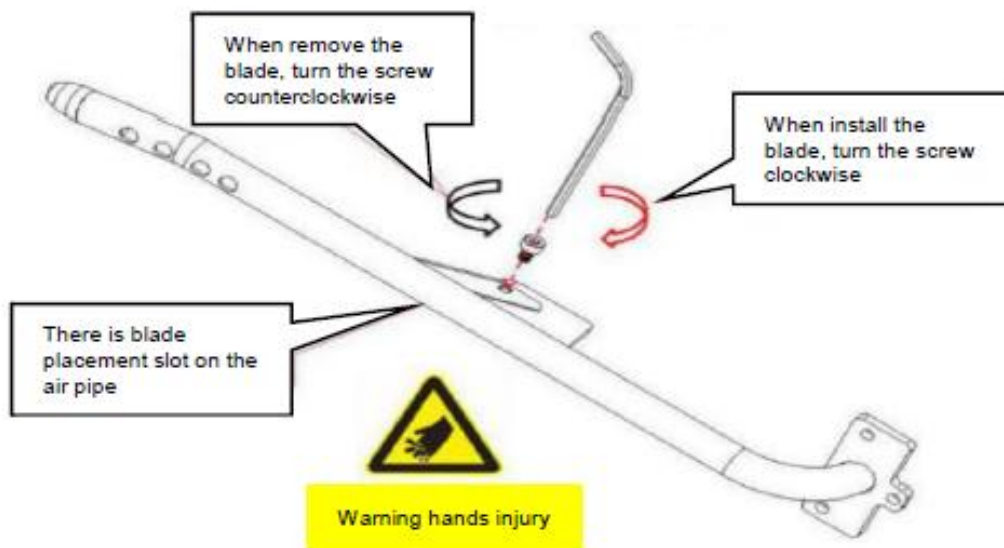
## Austausch von Elementen:

### Austausch der Klinge

1. Entfernen Sie mit dem Inbusschlüssel die 3 Befestigungsschrauben am Ende der Luftleitung und ziehen Sie dann den Draht in Pfeilrichtung heraus. Lösen Sie die Befestigungsschrauben der Klinge, ersetzen Sie die Klinge durch eine neue und setzen Sie den Luftschlauch wieder ein.



2. Wenn Sie die Klinge zerlegen, lösen Sie die Schraube, indem Sie sie gegen den Uhrzeigersinn drehen. Ziehen Sie bei der Montage der Klinge die Schraube durch Drehen im Uhrzeigersinn fest. Auf dem Luftschlauch ist Platz für das Sitzen der Klinge, was die korrekte Positionierung gewährleistet.



## Ersetzen des Armbands

- Lösen Sie die Schraube, mit der die Abdeckung befestigt ist, und entfernen Sie die Abdeckung.
- Drücken Sie zuerst den unteren Heizblock und geben Sie den Inbusschlüssel ein, wenn die inneren und äußeren Löcher ausgerichtet sind. Schieben Sie dann den Heizblock hinein, um die Streifen zu entfernen. Sobald der Riemen ausgetauscht ist, setzen Sie die Schrauben an ihrem Platz ein, entfernen Sie den Inbusschlüssel, den Sie zu Beginn eingeführt haben, und montieren Sie die obere und untere Abdeckung.

## **Austausch des Hochtemperaturbandes**

- Lösen Sie die Schrauben und entfernen Sie die Gurtabdeckung. Sperren Sie die Position des unteren Heizblocks mit einem Inbusschlüssel, um den oberen und den unteren Heizblock zu trennen. Verwenden Sie einen Inbusschlüssel, um die Schrauben und Druckelemente in der Mitte des Heizblocks zu lösen. Entfernen Sie den Heizblock (Hinweis: Die Feder kann herauspringen). Reißen Sie das alte Hochtemperaturband ab und ersetzen Sie es durch ein neues, und bringen Sie dann den Heizblock, das Band und die Bandabdeckung an ihren ursprünglichen Positionen an.